

Chez nous

LE BULLETIN DES EMPLOYÉS DE L'HME

Le 2 septembre 2010

Nouvelles

L'avenir de L'Hôpital de Montréal pour enfants

Le processus CAPS établit des objectifs clairs

Par Lisa Dutton



Cet été, je me suis assise avec le Dr Harvey Guyda, directeur général associé de L'Hôpital de Montréal pour enfants, pour lui poser des questions sur le processus CAPS du CUSM. Quel impact aura-t-il sur L'HME, sur son personnel et, en particulier, sur les patients et leur famille?

Q: Qu'est-ce que le CAPS?

R: CAPS correspond à *Clinical Activities Priority Setting*, soit l'établissement des priorités en matière d'activités cliniques.

Q: Quel est l'objectif du CAPS?

R: Le CAPS vise à établir les priorités cliniques du CUSM, dont celles de L'Hôpital de Montréal pour enfants. La compression des ressources financières et humaines en santé impose au CUSM de décider où concentrer ses énergies. Nous devons déterminer les services que nous pouvons continuer à offrir à nos patients et ceux qui seraient mieux exécutés dans un autre cadre de soins, par exemple dans un hôpital partenaire, un CLSC ou une clinique de soins primaires. Muni de priorités cliniques claires, L'Hôpital sera mieux outillé pour utiliser ses ressources humaines et financières limitées et les cibler vers les domaines d'expertise avancée à développer ou à élargir. En conformité avec son mandat d'établissement hospitalier universitaire, L'HME a pour mission de fournir des soins hautement spécialisés. Sa vision et ses valeurs ont été respectées tout au long du processus CAPS.

(Pour en savoir davantage sur la vision, la mission et les valeurs de L'HME, consultez le site Web www.hopitalpourenfants.com.)

Q: Comment s'est déroulé le processus CAPS?

R: Le Comité des orientations stratégiques (COS) a élaboré le processus, avec la collaboration de conseillers externes. Il était présidé par le Dr Tim Meagher et L'HME y était représenté par la Dre Nada Jabado et moi-même. On a demandé à chaque division et département cliniques ou aux activités cliniques désignées de L'HME de remplir un cahier de travail pour évaluer leurs activités cliniques et se positionner sur leur orientation future. Ils devaient notamment identifier : a) les programmes prioritaires, b) les activités à réduire et/ou à poursuivre en partenariat, c) les activités à transférer dans la collectivité ou à cesser complètement. Au total, 86 cahiers de travail ont été remplis et étudiés par le COS, dont 32 de L'HME. Une liste préliminaire d'activités prioritaires a été proposée et communiquée à l'échelle du CUSM. Au terme d'un processus exhaustif d'examen et de révision, l'évaluation des priorités a été achevée. Les recommandations du COS ont été présentées au conseil d'administration et approuvées en juin. Je présenterai les résultats de L'HME au Conseil des services aux enfants et aux adolescents (CSEA) en septembre.

Q: Quels sont les résultats du processus pour L'HME?

R: Grâce à des exercices antérieurs d'établissement de priorités et au CAPS, L'HME dispose d'un plan stratégique plus complet qui l'aidera à concentrer ses énergies et ses ressources et à dessiner son avenir. Un certain nombre de recommandations clés ont été faites. Par exemple, il a été recommandé que l'Oncologie pédiatrique élargisse ses services et que le programme de Chirurgie générale soit axé sur les maladies congénitales complexes, l'oncologie et la chirurgie minimalement invasive (CMI) ainsi que sur la transplantation rénale. La division Orthopédie devra se concentrer sur le rachis, la traumatologie, l'oncologie et la scoliose et la Chirurgie plastique, sur les patients qui nécessitent des soins tertiaires.

(Suite de la page 1)

Il est aussi recommandé de transférer certaines activités de L'HME vers d'autres cadres de soins, hôpital partenaire, CLSC ou clinique. Il est recommandé que la Médecine de l'adolescence poursuive l'enseignement et le soutien à l'urgence, mais dans des locaux adjacents au nouvel HME. De même, la division Allergie et Immunologie pourrait transférer ses activités de suivi hors du nouvel hôpital. La Pédopsychiatrie a été invitée à transférer les soins primaires aux CLSC de la Montagne et de l'Ouest-de-l'Île. La Dentisterie poursuivra ses services tertiaires au sein de l'Hôpital, mais les patients qui ont besoin de dentisterie générale seulement seront vus à l'extérieur du nouvel hôpital. L'Otorhinolaryngologie devra se concentrer sur les soins tertiaires. Il est suggéré que la Médecine respiratoire continue ses programmes tertiaires et cible l'asthme complexe. Le Programme de santé du Nord devrait maintenir son niveau actuel d'activités, mais transférer l'administration du Programme hors de l'Hôpital, dans la collectivité.

Pour consulter l'ensemble des recommandations finales, voir http://www.intranet.muhc.mcgill.ca/caps/evaluation_revision_fr.html.

Q: Comment ferons-nous pour réduire le nombre de patients que nous desservons ou transférer complètement des programmes et des services hors de l'Hôpital?

R: Dans certains cas, la mise en œuvre des recommandations du CAPS sera relativement simple. Par exemple, le Québec compte divers centres pour traiter l'asthme. Le personnel y est bien formé et bien outillé pour traiter les enfants et les adolescents qui présentent une forme non complexe d'asthme. Ces patients n'ont pas besoin d'être soignés dans un établissement de soins tertiaires et quaternaires. S'agissant de la Pédopsychiatrie, le département a déjà des partenariats bien établis avec deux CLSC qui seront à terme chargés de tous les services psychiatriques relevant des soins primaires.

Dans d'autres cas, il sera manifestement plus difficile de diriger nos patients vers les soins primaires ou de déplacer certains de nos services. Il faudra faire preuve de créativité et de flexibilité. N'oublions pas que la mise en œuvre des recommandations ne sera pas l'affaire d'un jour. Nous avons du temps pour réaliser ces changements aussi fluidement que possible de façon à bouleverser au minimum les patients et les familles. Le plan visé est d'avoir mis en œuvre la plupart, sinon la totalité, des recommandations pour le déménagement de L'HME dans ses nouveaux locaux du Campus Glen en 2014. Il faut donc se mettre à l'œuvre.

Q: Quelle est la prochaine étape?

R: La prochaine étape sera de réaliser une analyse de faisabilité et d'impact pour décider comment mettre en œuvre les recommandations du CAPS. Je le répète, certaines recommandations seront plus faciles à appliquer, d'autres plus difficiles. Le Bureau de la transition du CUSM aidera les services cliniques dans la mise en œuvre. Il collabore déjà à divers projets.

Q: Pour le personnel qui travaille dans les départements appelés à réduire leurs services ou à les transférer ailleurs, quel impact ces changements auront-ils sur leur emploi?

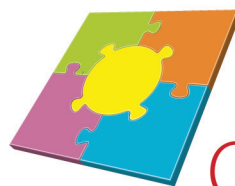
R: Ces changements toucheront une partie du personnel, mais l'impact devrait être minimal. Par exemple, pour le Programme de pédopsychiatrie, certains membres de notre personnel travaillent pour le CLSC de la Montagne. Ils traitent les mêmes patients, reçoivent la même rémunération et les mêmes avantages sociaux; seul le lieu de travail est nouveau. Il y aura vraisemblablement des mouvements semblables dans d'autres domaines, mais nous ne prévoyons pas que notre effectif soit affecté en grand nombre. Rappelons-nous, la mise en œuvre ne fait que commencer et il est trop tôt pour prévoir exactement l'impact de ces changements sur notre personnel et nos médecins.

Chez nous est publié par le bureau des Relations publiques et communications de L'HME.

Collaboratrices : Lisa Dutton, Pamela Toman, Maureen McCarthy, Leila Nathaniel
Traduction : Joanne Lavallée, Louise Raymond Dandonneau
Conception graphique : Jean-Claude Tanguay
Photographie : Daniel Héon

Pour soumettre des témoignages ou des idées pour le *Chez nous*, communiquez avec le bureau des Relations publiques et communications au poste 24307 ou à l'adresse info@hopitalpourenfants.com.

Bientôt disponible!



Qmentum

Agrément CUSM – MUHC Accreditation

Le compte à rebours commence, les visites pour l'Agrément du CUSM auront lieu du 27 septembre au 1 octobre 2010!

Un nouvel hôpital pour les Hôpitaux Shriners pour enfants® du Canada à Montréal

Le 15 juillet dernier les dirigeants des Hôpitaux Shriners pour enfants® se sont réunis avec des partenaires clés pour partager les étapes franchies dans la planification d'un nouvel hôpital à Montréal. Durant la conférence de presse tenue à l'actuel hôpital de Montréal, Douglas Maxwell, président du Conseil des fiduciaires des Hôpitaux Shriners pour enfants®, a confirmé la construction d'un nouvel hôpital sur le campus Glen, voisin de l'Hôpital de Montréal pour enfants (HME) du Centre universitaire de santé McGill (CUSM). Des renseignements préliminaires concernant le nouvel hôpital ont été révélés aux médias et aux supporteurs de l'établissement montréalais rassemblés en compagnie de D^r Yves Bolduc, ministre de la Santé et des Services sociaux, Normand Rinfret, directeur général associé et chef des opérations du CUSM, et Richard Deschamps, membre du comité exécutif, responsable des grands projets, du développement économique, des infrastructures et de la voirie – Ville de Montréal.

Robert Drummond, M.D., président du Conseil des gouverneurs, Hôpitaux Shriners pour enfants® – Canada a annoncé que « le nouvel hôpital comprendra 22 chambres privées, 4 salles d'opération et une superficie de 25 000 pi² consacrée à la recherche. » Ce nouvel espace permettra à l'hôpital de continuer à améliorer les soins prodigués aux patients et à leurs parents en offrant un nouvel environnement qui mettra l'accent sur de meilleurs soins axés sur la famille. La proximité de l'HME, avec lequel un lien étroit de collaboration a toujours existé, facilitera l'offre de services partagés. L'espace accru permettra la mise en place d'installations de réhabilitation à la fine pointe de la technologie qui incluront un laboratoire d'analyse de la démarche. « Nous prévoyons que ce nouvel établissement nous permettra de continuer à recruter certains des meilleurs chirurgiens pédiatriques orthopédiques, chercheurs et professionnels de la santé afin



Un rendu préliminaire du nouvel Hôpital des Shriners sur le campus Glen

de continuer à offrir les meilleurs soins possibles aux enfants du Québec, du Canada et du monde entier. »

«Rappelons que notre gouvernement s'est battu avec acharnement, le premier ministre en tête, pour nous assurer que l'hôpital reste établi chez nous, au Québec, alors que d'autres scénarios étaient évoqués. Notre gouvernement a respecté ses engagements à l'égard des Shriners en offrant notamment le terrain pour la construction du nouvel hôpital. Le projet de construction de l'Hôpital des Shriners s'inscrit dans les investissements que nous avons réalisés pour moderniser nos infrastructures dans le réseau de la santé afin d'offrir les meilleurs soins aux Québécois, et ce, dans un environnement de qualité», a conclu le ministre de la Santé et des Services Sociaux le D^r Yves Bolduc.

Le D^r Sherif Emil présente la conférence de remise des diplômes à la Faculté de médecine de l'Université de Californie à Irvine



Photo : Daniel Héon

Le D^r Sherif Emil, directeur de la Chirurgie pédiatrique à l'HME, a été invité à présenter la conférence de remise des diplômes de la Faculté de médecine de l'Université de Californie à Irvine (UCI), le 5 juin. Devant 104 diplômés, il a prononcé une allocution touchante et inspirante sur *"The Quest of Significance"*. Avant d'entrer à l'HME, le D^r Emil était chef de la Chirurgie pédiatrique à l'UCI. Il dit avoir été très honoré d'être invité à revenir à l'UCI pour s'adresser à la promotion de 2010.

Pour visionner l'allocution du D^r Emil, consultez youtube.com (inscrire « Sherif Emil » dans la fonction Recherche).

L'Hôpital de Montréal pour enfants du CUSM réorganise ses services d'urgence pédiatrique

L'HME a fusionné ses services d'urgence médicale et d'urgence chirurgicale pédiatriques. En effet, le 1^{er} juillet, ces deux services ont été unifiés pour créer un seul département d'urgence pédiatrique.

Qu'est-ce que ça signifie pour les patients?

Les patients qui se présentent à l'urgence avec des boursoufflures, des ecchymoses, des coupures et des fractures seront suivis par une équipe désignée de l'urgence de 12 h à 22 h, 7 jours par semaine. De plus, un chirurgien généraliste sera sur appel et pourra être consulté en cas d'urgence à toute heure du jour et de la nuit, et ce, 365 jours par année.

Aucun changement pour l'équipe de traumatologie

« La réorganisation de nos services d'urgence n'aura aucun impact sur la capacité de traiter les cas de traumatismes majeurs pour l'équipe de l'urgence », assure le Dr Harley Eisman, directeur du département d'urgence pédiatrique. « Et elle n'aura aucun impact non plus sur le temps d'intervention de notre talentueuse équipe multidisciplinaire de traumatologie. »

À la suite de cette réorganisation, l'hôpital a demandé à ses partenaires de la communauté d'éviter de diriger vers les services d'urgence les enfants qui présentent l'un des symptômes figurant dans la liste qui suit. Ces enfants seront désormais vus durant la journée à la clinique de chirurgie générale pédiatrique, qui offre une consultation dans les 48 heures.

Les enfants qui présentent les symptômes suivants doivent être dirigés directement à la clinique de chirurgie générale pédiatrique de jour :

- Masses au cou et à la tête
- Abcès des tissus mous chez les patients de 12 ans et moins
- Masses à l'aîne (hernies, hydrocèles, etc.)
- Masses et problèmes aux testicules (cryptorchidisme, etc.)
- Masses des tissus mous (grosseurs et protubérances), à l'exception des kystes ganglionnaires des articulations
- Ongles incarnés (en l'absence de soins dans la communauté)
- Problème de pénis (phimosis, etc.).

Le sondage de *Chez nous* fait naître des idées géniales!

Le Bureau des Relations publiques et communications de L'HME souhaite remercier tous les participants au sondage de juin, au total plus de 150 personnes. L'opération a fourni des renseignements très utiles ainsi que de nombreuses suggestions de sujets et d'idées d'articles.

En réponse à vos demandes, nous prévoyons inclure des rubriques régulières sur le nouvel HME (voir les Q. et R. sur le CAPS dans la présente édition), des portraits plus exhaustifs de départements de L'HME et de réussites cliniques et en recherche, et même des textes légers comme des concours (devinez qui sont les « bébés mystère » de la présente édition) et des énigmes.

N'oubliez pas, pas besoin d'attendre le prochain sondage pour nous communiquer vos idées et vos observations sur *Chez nous*. Vous pouvez nous joindre en tout temps par courriel à info@hopitalpourenfants.com ou par téléphone au poste 24307.

Félicitations à notre gagnante du sondage, Carole Cambridge des Archives médicales, qui mérite un bon-cadeau de la Place Alexis Nihon

Sondage
Dites-nous ce que vous pensez de *Chez nous*! Remplissez notre sondage et courez une chance de gagner! Prenez quelques minutes pour remplir notre sondage et vous pourrez gagner un **cheque-cadeau de 75 \$** échangeable à la Place Alexis-Nihon.

- CHEZ NOUS est publié 14 fois par année. Combien de numéros avez-vous lus au cours de l'année?**
 0 à 5 numéros 6 à 10 numéros 11 à 14 numéros
- Comment vous procurez-vous votre exemplaire du CHEZ NOUS?**
 Par courrier interne
 Dans les présentoirs (caféteria ou entrée principale)
 En ligne sur le Web de L'HME (www.hopitalpourenfants.com)
- Vous noter les différentes sections du CHEZ NOUS pour indiquer dans quelle mesure elles vous intéressent**
(0 = pas intéressant; 4 = très intéressant)

	Pas intéressant	0	1	2	3	4	Très intéressant
Nouvelles	<input type="radio"/>	<input type="radio"/>	<input type="radio"/>	<input type="radio"/>	<input type="radio"/>	<input type="radio"/>	<input type="radio"/>
Profil des patients (Les gens de chez nous)	<input type="radio"/>	<input type="radio"/>	<input type="radio"/>	<input type="radio"/>	<input type="radio"/>	<input type="radio"/>	<input type="radio"/>
Profil des patients (Nos héros)	<input type="radio"/>	<input type="radio"/>	<input type="radio"/>	<input type="radio"/>	<input type="radio"/>	<input type="radio"/>	<input type="radio"/>
Message du D ^r Guyda	<input type="radio"/>	<input type="radio"/>	<input type="radio"/>	<input type="radio"/>	<input type="radio"/>	<input type="radio"/>	<input type="radio"/>
Présentation des départements (Point de mire)	<input type="radio"/>	<input type="radio"/>	<input type="radio"/>	<input type="radio"/>	<input type="radio"/>	<input type="radio"/>	<input type="radio"/>
Prix et nominations	<input type="radio"/>	<input type="radio"/>	<input type="radio"/>	<input type="radio"/>	<input type="radio"/>	<input type="radio"/>	<input type="radio"/>
Employés @u travail (photos)	<input type="radio"/>	<input type="radio"/>	<input type="radio"/>	<input type="radio"/>	<input type="radio"/>	<input type="radio"/>	<input type="radio"/>
Événements	<input type="radio"/>	<input type="radio"/>	<input type="radio"/>	<input type="radio"/>	<input type="radio"/>	<input type="radio"/>	<input type="radio"/>

- Vous évaluer l'allure et le contenu du CHEZ NOUS**
(0 = inférieur à la moyenne; 4 = excellent)

	La moyenne	0	1	2	3	4	Excellent
Allure du CHEZ NOUS (couleurs, disposition)	<input type="radio"/>	<input type="radio"/>	<input type="radio"/>	<input type="radio"/>	<input type="radio"/>	<input type="radio"/>	<input type="radio"/>
Qualité d'écriture	<input type="radio"/>	<input type="radio"/>	<input type="radio"/>	<input type="radio"/>	<input type="radio"/>	<input type="radio"/>	<input type="radio"/>

- Y a-t-il d'autres sujets que vous aimeriez voir abordés dans le CHEZ NOUS?**
- Avez-vous des suggestions pour améliorer le CHEZ NOUS?**
- D'autres commentaires au sujet du CHEZ NOUS?**
- Qui êtes-vous?**
Nom* : _____
Département : _____
Téléphone* : _____
Profession : _____

* Il est nécessaire pour pouvoir participer au tirage d'un **cheque-cadeau de 75 \$** échangeable à la Place Alexis Nihon. Veuillez retourner votre sondage rempli d'ici le 30 juin 2010 au local E372 ou envoyez-le par télécopieur au poste 24342.

Étiquette Facebook

Les sites de réseautage social sont bannis de tout le CUSM, mais la sécurité demeure préoccupante

Avec plus de 400 millions d'utilisateurs actifs, il semble que tout le monde, même votre grande tante Gisèle, a maintenant sa page Facebook. Le site de réseautage social est l'un des plus achalandés au monde, ayant récemment supplanté Google à titre de site Web le plus populaire de la planète.

Bien que le site soit banni de tous les bureaux et cliniques du CUSM, les atteintes à la confidentialité et à la sécurité sont encore bien inquiétantes. Avec un nombre toujours plus grand d'employés qui « fraternisent » sur les réseaux sociaux, le risque de dévoiler des renseignements sensibles dans les échanges quotidiens et les changements de statut est grandement accru. Sur un forum aussi vaste et ouvert que Facebook, il est donc important de ne pas mélanger liberté de parole et affranchissement des conséquences professionnelles.

Prenez l'exemple d'Ashley Johnson, serveuse dans un restaurant de Charlotte en Caroline du Nord; elle a été congédiée dernièrement après avoir mis en ligne un message méprisant, dans lequel elle racontait être restée au travail plus tard que prévu pour servir un couple qui n'a laissé qu'un minable pourboire. Il a fallu bien peu de temps pour que ses supérieurs prennent connaissance de sa sortie publique et la congédient.

L'expérience d'Ashley Johnson nous montre que plus les gens se sentent à l'aise de partager impulsivement leurs photos et leurs pensées – qu'elles soient inappropriées, blessantes ou autres, plus il leur est facile d'oublier les conséquences qu'elles peuvent avoir.

Sylvie Beausoleil, directrice de la gouvernance de la sécurité au CUSM, conseille aux employés d'être conscients du monde qui les entoure, « qu'ils soient en train de discuter dans un autobus, au parc ou sur Facebook. Les employés ont la responsabilité légale de protéger la réputation de leur employeur », ajoute-t-elle.

Étant donné que les sites Web comme Facebook et Twitter offrent une plateforme d'expression personnelle toujours plus grande, M^{me} Beausoleil ajoute que les employés doivent éviter d'afficher des commentaires qui dénigrent leur lieu de travail et qui contiennent des renseignements sensibles. « Les employés signent une entente de confidentialité et de sécurité lorsqu'ils sont embauchés, et ils doivent la respecter, dit-elle; c'est dans leur intérêt d'être prudents. »

Alors, même s'il peut être tentant de laisser libre cours à votre frustration sur votre réseau social préféré après une mauvaise journée au travail, avec moult points d'exclamation et insultes, il pourrait être sage d'y penser à deux fois

avant d'écrire. Tout ce que vous affichez en ligne peut être considéré au même titre que des propos que vous auriez tenus verbalement en public; et pire, il est très facile de remonter à la source des entrées sur la toile, lesquelles pourraient venir vous hanter à l'avenir.

Pour éviter de vous retrouver dans une telle situation, soyez responsable. Gardez vos profils de réseautage social confidentiels; c'est-à-dire, choisissez avec soin les gens auxquels vous donnez accès à vos renseignements personnels et faites attention aux détails que vous rendez publics. Essayez d'éviter les discussions sur le travail qui révèlent des renseignements sur les patients ou des nouvelles qui devraient rester confidentielles. Rappelez-vous que vous êtes responsable de votre comportement au travail, mais aussi à l'extérieur. Si vous hésitez à mettre quelque chose en ligne, alors c'est probablement parce qu'elle n'y a pas sa place! Il est toujours sage de faire preuve de prudence.

Laissez-nous le soin de parler de votre lieu de travail. Suivez L'HME sur Facebook dès aujourd'hui en cliquant sur l'icône de notre page d'accueil!

Prix du directeur général du CUSM 2010

Voici l'occasion de faire passer vos collègues de l'ombre à la lumière

Date limite : 10 septembre 2010

Ce programme vous donne la chance d'honorer vos collègues pour leur contribution exceptionnelle au CUSM. Vous pouvez proposer des candidatures jusqu'au vendredi 10 septembre 2010, 16 heures.

Les formulaires de mise en candidature sont disponibles sur l'Intranet et aux endroits suivants :

- ▶ Bureaux syndicaux
- ▶ Centre de ressources en soins infirmiers
- ▶ Bureaux satellites des RH
- ▶ Campus de Lachine (RH, bureaux syndicaux et salle du personnel)

www.intranet.muhc.mcgill.ca/Human_Resources/employee_recognition/director_generals_award_fr.html

Méditation : Pour mieux gérer le stress et rester concentré

Par Leila Nathaniel

Le concept de méditation évoque souvent des images de moines bouddhistes, mais vous ne rencontrerez aucun moine bouddhiste dans le programme de méditation de L'Hôpital de Montréal pour enfants. Vous y croiserez par contre des membres du personnel médical. Certains pensent que la méditation est une pratique exotique, alors qu'il s'agit plutôt d'un outil qui peut être mis à profit pour nous aider. **Jocelyne Albert**, infirmière clinicienne spécialisée à L'HME, pratique la méditation depuis de nombreuses années; elle est animatrice, et organise des séances guidées pour le personnel une fois par semaine, d'ordinaire le mardi à 11 h au local C-1112. Les séances durent de 15 à 20 minutes. Elle a aussi mis sur pied des marches méditatives.

Quand on lui demande pourquoi elle a lancé ce programme, Jocelyne explique qu'elle voulait « offrir un moment de pause aux employés, tout en les aidant à se calmer et à se recentrer ». Et d'après les commentaires qu'elle a reçus, ça fonctionne. La plupart des participants reprennent le travail en se sentant plus calmes et régénérés. Jocelyne est ravie, puisqu'il s'agit là d'une façon saine d'affronter la pression dans un milieu de travail stressant. Elle assure que la méditation permet de rester concentré sans transporter les émotions d'un échange. Cela signifie que les gens qui méditent peuvent travailler plus efficacement sans les frustrations dues à une mauvaise rencontre.

Jocelyne pense que l'aspect le plus intéressant d'une séance de méditation est la capacité à développer un sens de la communauté. Bien que la communication soit principalement non verbale, elle affirme que vous avez vraiment l'impression de connaître quelqu'un à travers ses actions.

Pour obtenir d'autres renseignements ou pour connaître les dates et heures des séances de méditation, communiquez avec Jocelyne par téléphone au poste 22908 ou par courriel à jocelyne.albert@muhc.mcgill.ca. Vous pouvez aussi consulter ses communiqués sur les babillards.

CONCOURS

Nous avons demandé à quelques-uns de nos collègues de L'HME de nous envoyer leurs photos de bébé. Si vous pensez reconnaître ces trois merveilleuses frimousses, envoyez vos réponses par courriel à info@hopitalpourenfants.com ou par télécopieur au poste

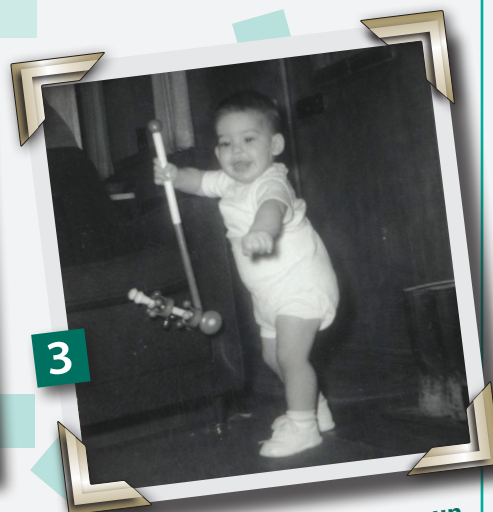
24343. Le gagnant recevra un chèque-cadeau de 25 \$ échangeable chez Chapters. Le concours prend fin le mardi 14 septembre à 16 h 30. Le nom du gagnant et celui des trois bébés mystères seront dévoilés dans le prochain numéro du *Chez nous*.



1 On reconnaît tout de suite ses yeux pétillants et son large sourire. Demandez au personnel infirmier!



2 On la voit, enfant, devant un gâteau; mais on a plus de chances de la voir aujourd'hui devant un microscope.



3 Il a échangé ses jouets pour un ordinateur et à l'urgence, il a toutes les statistiques.

Identifiez ces bébés mystères!

Souriez don de retour cette année !

Une fois encore Place Alexis Nihon donne son support à notre Hôpital ! Du 19 novembre au 12 décembre, Place Alexis Nihon ouvre à nouveau les portes du studio photo Souriez don en collaboration avec le studio Espace Urbain. C'est l'occasion unique pour votre famille, vos amis et collègues de travail d'obtenir une séance photo pour aussi peu que 40 \$. Grâce à une équipe de photographes professionnels et créatifs, vous êtes assurés de vivre une séance photo remplie de plaisir et d'obtenir des résultats inoubliables ! Les fonds recueillis seront remis en totalité

à La Fondation de l'HME. L'année dernière, cette activité-bénéfice a permis d'amasser plus de 30 000 \$ utilisés pour soutenir la construction du nouveau Children.

Le nombre de séances photo disponibles étant limité, réservez dès le 1^{er} septembre en appelant au 514-797-DONS (3667).

Pour plus de renseignements, rendez-vous sur SOURIEZDON.COM



Réouverture de l'Unité de soins de courte durée

Veuillez noter qu'étant donné le manque d'infirmières, l'Unité de soins de courte durée n'ouvrira pas ses portes avant le 20 septembre 2010.

@u travail

Source: CTV.ca

Debout! C'est bon pour la santé!

Rester assis toute la journée peut augmenter énormément les risques de maladies, même pour les gens qui font de l'exercice régulièrement, affirment des chercheurs qui croient que **notre organisme n'est tout simplement pas fait pour rester assis toute la journée.**

Comme on nous dit depuis longtemps qu'un mode de vie sédentaire est mauvais pour la santé, plusieurs ont présumé qu'il suffisait de garder un poids santé et de faire de l'exercice quelques fois par semaine pour compenser le temps passé assis.

Cependant, dans un éditorial publié dans le *British Journal of Sports Medicine*, des chercheurs suédois affirment que ce n'est peut-être pas vrai. Selon eux, les témoignages montrent que les personnes qui restent assises durant de longues périodes, comme les employés de bureau, sont plus à risque d'être malades que celles qui s'activent de gauche à droite toute la journée, et ce, même si les deux groupes font de l'exercice.

Elin Ekblom-Bak, de l'École suédoise des sports et des sciences de la santé à Stockholm, suggère aux gens de revoir leur définition de l'activité physique pour mettre en évidence les dangers de l'immobilisme. Selon elle et son équipe, « il faut définir le temps d'immobilité comme une inactivité musculaire, plutôt que comme l'absence d'exercices ».



Même s'il faut encore éclaircir les liens qui existent entre de longues périodes passées en position assise, la mauvaise santé et les décès prématurés, il semble, selon les chercheurs, que **le mouvement des muscles soit crucial en raison de son rôle sur le contrôle des lipides dans le sang.** Les chercheurs suédois affirment que même de brèves périodes d'activités tout au long de la journée peuvent aider à prévenir la mauvaise santé, et ce, même si ces activités n'accélèrent pas le rythme cardiaque.

Ils encouragent les professionnels de la santé à insister sur l'importance des activités simples, autres que sportives (en plus de l'exercice régulier), comme **emprunter les escaliers plutôt que les ascenseurs**, prendre une pause de cinq minutes durant un travail sédentaire ou aller au magasin à pied plutôt qu'en voiture.

Un rendez-vous bien spécial, le 7 septembre prochain

Le **mardi 7 septembre** prochain, à 10h30, l'épouse du premier ministre du Québec, M^{me} Michèle Dionne, deviendra pour un moment la marraine de 106 enfants (afin de symboliser les 106 années d'existence de l'Hôpital), qui se réuniront, avec les Pionniers (les donateurs de la campagne Les meilleurs soins pour les enfants), sur le Campus Glen, pour l'événement « Une pelletée de terre pour les enfants, par les enfants ».

Cette célébration émouvante viendra souligner de manière officielle le début de la construction de notre nouvel HME.

Pour ceux et celles d'entre vous qui ne pourront se joindre à nous, **une présentation spéciale** est prévue à **14h00**, à l'Amphithéâtre. Au programme, des images toutes fraîches de l'événement et du Campus Glen, de même que la présentation

de la toute nouvelle vidéo du Children intitulée « Petites victoires ». Venez en grand nombre féliciter vos collègues pour leur performance digne d'un Oscar!

À ne pas manquer !

Session d'informations sur le Campus Glen et Portes ouvertes

Quand : 9, 10, 11 et 14 septembre

Où : Centre Kosa, 5325 Ave. Crowley, NDG

Réservez à votre agenda les **9, 10 et 11 et 14 septembre** ; vous ne voudrez pas manquer ça ! Depuis deux mois déjà, l'équipe du nouveau CUSM est plongée dans les préparatifs pour un événement grandiose au Campus Glen.

Pour l'occasion, le CUSM s'installe au Centre des arts KoSA, 5325, avenue Crowley (coin Décarie) à Montréal. Facilement accessible :

- ▶ en transport en commun via la station de métro Vendôme ;
- ▶ en bicyclette par la piste cyclable du boulevard de Maisonneuve ; et
- ▶ en voiture par les autoroutes 720 E (sortie Saint-Jacques) et 15 N / S (sortie Sherbrooke).

Séance d'information publique

Mardi 14 septembre, de 19h00 à 21h00

D'abord, des séances d'information pour les différents groupes touchés par la construction se tiendront le jeudi 9 septembre. Des invitations spéciales seront envoyées aux fournisseurs d'équipements, aux entrepreneurs, aux marchands et aux

citoyens pour leur transmettre toute l'information technique sur le projet, ses composantes et ses impacts.

Portes ouvertes

Parallèlement, une célébration prendra place le jeudi 9, vendredi 10 et samedi 11 septembre avec la communauté, nos employés et le grand public pour présenter le Campus Glen sous toutes ses facettes. Ces portes ouvertes comprendront de l'animation pour les petits et les grands, une présence clinique, la participation de nos partenaires (Université McGill, Shriners, Ville de Montréal, etc.), des souvenirs et d'autres surprises.

Jeudi 9 septembre, de 18h00 à 22h00

Vendredi 10 septembre, de 11h00 à 17h00

Samedi 11 septembre, de 11h00 à 17h00

Mardi 14 septembre, de 18h00 à 22h00

Spécialement pour les employés, un service de navette sera disponible pendant la journée du vendredi 10 septembre reliant tous les hôpitaux du CUSM au Centre KoSA. Saisissez l'occasion à l'heure du dîner ou avant/après votre quart de travail pour voir toute l'action au Campus Glen et participer à l'événement. Nos leaders seront sur place pour vous accueillir.

Ventes des membres Auxiliaires

- ▶ Mercredi 8 septembre : divers
- ▶ Mercredi 15 septembre: livres usagés
- ▶ Mercredi 22 septembre: vidéos prévisionnés
- ▶ Mercredi 29 septembre: articles de tricot fait à la main

Toutes les ventes aura lieu au 2B

Pilates pour les employés – Session d'automne

Une nouvelle session de Pilates commencera à L'HME la semaine du 13 septembre. Faites-vous du bien et inscrivez-vous maintenant!

Inscrivez-vous à l'une des sessions ou, mieux, aux deux!
Les **lundis** à compter du **13 septembre 2010**, ou les **mercredis** à compter du **15 septembre 2010**

17 h à 17 h 55

D-292

10 semaines

- ▶ Hommes et femmes sont les bienvenus
- ▶ 100 \$ pour une séance par semaine--10 séances au total (2 fois par semaine--20 séances au total : 180 \$)
- ▶ Inscription : Communiquez avec Karen avant le 13 septembre au 514 489 7717 ou karenkunigis@hotmail.com



L'HME, un passé qui étonne — Le saviez-vous ?

La vie avant l'USI

Jusque dans les années 1970, les médecins gagnaient leur vie de la pratique en cabinet privé et travaillaient bénévolement à l'hôpital, traitant les enfants pauvres en échange de l'admission de leurs propres malades à l'hôpital. Ils consacraient cependant de longues heures à l'établissement. Dans les années 1930 et 1940, il était fréquent qu'un chirurgien opère toute la journée des cas urgents, puis consacre une partie de la nuit à des cas moins urgents. Comme l'unité de soins intensifs n'existait pas encore, le chirurgien dormait parfois près d'un de ses jeunes patients en cas de complications postopératoires.

Extrait de Bâtir sur un siècle de soins — L'Hôpital de Montréal pour enfants.

Prix et nominations

Au terme de deux ans de spécialisation (2008-2010), le **D^r Robert Baird** a été recruté par la division de Chirurgie générale pédiatrique de L'HME. Entré en fonction le 1^{er} août 2010 à temps partiel, il passera progressivement à la pratique à temps plein sur une période d'environ un an et demi. Au cours de cette période, il terminera la prestigieuse maîtrise en Soins de santé fondés sur des éléments probants de l'Université d'Oxford. Le D^r Baird envisage une carrière universitaire active et il nourrit l'ambition d'établir à L'HME un programme de recherche clinique fondé sur des éléments probants et d'exercer un leadership dans ce domaine au Canada.

Le 30 juin, Son Excellence Michaëlle Jean, gouverneure générale du Canada, a annoncé 74 nominations à l'Ordre du Canada. Au nombre des nouveaux membres de l'Ordre du Canada (C.M.) figurait la **D^{re} Alice Chan-Yip** de L'HME. La D^{re} Chan-Yip a reçu cet insigne pour sa contribution à la qualité de la prestation de soins de santé à Montréal comme pédiatre, pédagogue médicale et bénévole, et plus particulièrement pour ses innovations dans les soins médicaux aux immigrants.

M^{me} Anne-Marie Hurteau, audiologiste à L'HME, a reçu le Prix Germaine Huot 2010 de l'Ordre des orthophonistes et audiologistes du Québec. Ce prix rend hommage à une personne qui s'est distinguée par l'excellence de ses réalisations en pathologie de la parole et du langage ou en audiologie. M^{me} Hurteau recevra ce prix au cours d'une cérémonie, le 17 septembre à Montréal.

Le **D^r Sam Daniel** a été choisi éducateur DPC du Collège royal des médecins et chirurgiens du Canada. Ce nouveau rôle important permettra au Collège royal d'élaborer une stratégie de développement destinée aux fellows et participants au DPC. Le D^r Daniel est nommé pour un mandat de deux ans qui a débuté le 1^{er} juillet 2010.

Les gens de chez nous

Une affaire de famille

Par Leila Nathaniel

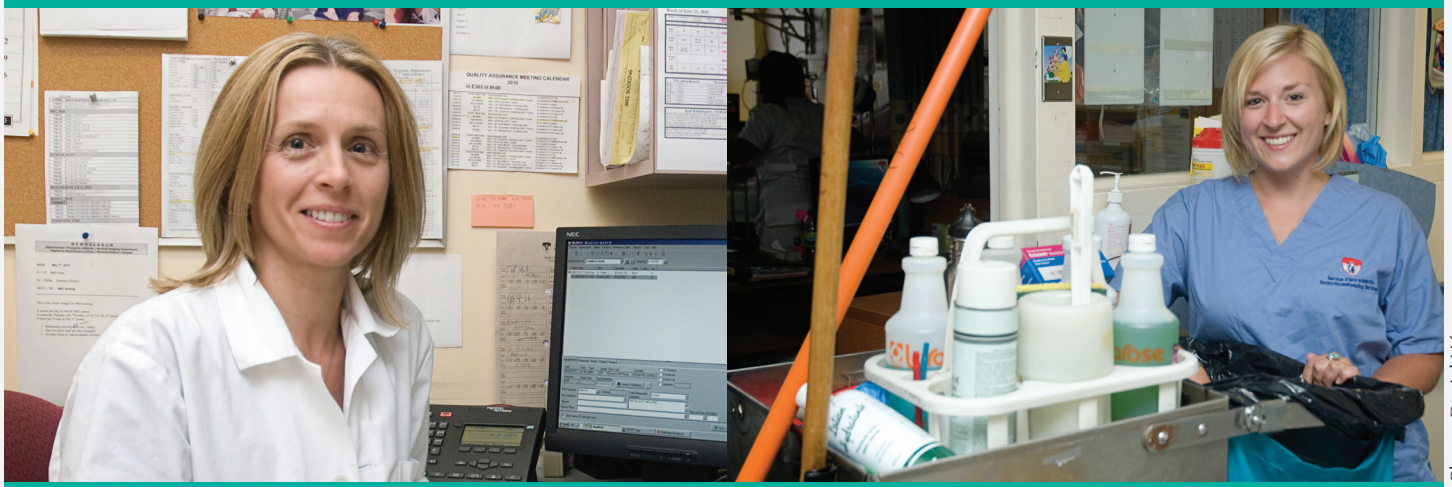


Photo : Daniel Héon

D'ordinaire, la *Journée au travail avec vos enfants* n'a lieu qu'une fois par année, mais pour Kim Showers, ça se répète tous les jours. Elle travaille à L'Hôpital de Montréal pour enfants tout comme sa fille Lindsay Nixon. Kim travaille durant la journée comme agente administrative au département d'imagerie par résonance magnétique (IRM), tandis que Lindsay travaille l'après-midi et le soir aux quatre coins de l'hôpital comme membre du personnel d'entretien ménager. En temps normal, la plupart des gens évitent de travailler avec leurs parents, mais pour Lindsay, elle a « toujours su » qu'elle finirait par travailler à L'HME dans un domaine ou un autre. L'hôpital compte bien d'autres membres de la famille Nixon, dont une autre fille de Kim, Jesse Nixon, qui travaille au bloc opératoire, ainsi que des cousins, des oncles et des tantes. Pour ces femmes, l'hôpital est comme « une affaire de famille ». Au moins quand elles parlent de travail lors de rencontres de famille, personne ne se sent exclu!

Même si elles travaillent dans le même édifice, les deux femmes se croisent rarement. « Parfois, je passe la saluer si je suis dans le coin », dit Lindsay. Par contre, elles apprécient passer du temps ensemble la fin de semaine ou lorsqu'elles ont du temps libre.

Même si leur travail est totalement différent, mère et fille conviennent qu'elles sont des personnes très attentives aux autres. Elles partageaient d'ailleurs toutes deux le même rêve d'enfant : devenir vétérinaire. Aujourd'hui, elles prennent soin des enfants en aidant l'hôpital à fonctionner tout en douceur.

Si vous travaillez aux côtés d'un membre de votre famille immédiate, dites-le-nous et nous serons ravis de raconter votre histoire dans le *Chez Nous*. Communiquez avec Lisa Dutton, Relations publiques et communications, au poste 24307 ou à l'adresse lisa.dutton@muhc.mcgill.ca.

**Réunions scientifiques de
traumatologie pédiatrique**
Lundi 27 septembre
8 h à 9 h
Amphithéâtre (D-182)



MCH ER trauma response system: A four-year review
Debbie Friedman, Directrice de la traumatologie, HME

Anna Pizzi

Directrice du laboratoire central du CUSM

Par Maureen McCarthy

Boucler la boucle... Voilà une expression qui s'applique bien à la carrière d'Anna Pizzi. Lorsqu'elle étudiait au Collège Dawson pour devenir technicienne de laboratoire, Anna a fait un stage à l'Hôpital Royal Victoria. Mais, aussitôt son diplôme en poche, elle s'est tournée vers le secteur privé sans jamais regarder en arrière. Au cours des années passées chez MDS, un grand laboratoire privé, elle a dirigé le laboratoire ainsi que 12 cliniques et centres de patients. Elle a aussi mis ces années à profit pour étudier et obtenir des certificats et diplômes de gestion auprès des Universités McGill et Concordia. Puis, en 2007, Anna a fait un retour au CUSM comme directrice du laboratoire central de L'HME, responsable des laboratoires de biochimie, hématologie, immunologie et endocrinologie, du Centre pédiatrique de prélèvement et du laboratoire de génétique du CUSM. En 2009, Anna a été promue directrice des laboratoires centraux du CUSM pour l'HRV, l'HGM et l'HME tout en conservant son rôle au laboratoire de génétique. Son cheminement de carrière est le résultat de quelques coïncidences parfaitement synchronisées. « Un jour, j'ai réalisé qu'il était temps de relever de nouveaux défis », raconte-t-elle. Deux semaines plus tard, la *Gazette* annonçait le poste de directeur de laboratoire central à L'HME. Elle a posé sa candidature sur-le-champ, a eu une entrevue le lundi suivant et a été embauchée peu après.

Un vent de fraîcheur

Anna admet que la première année, elle a connu sa part d'embûches. Elle voulait combler les besoins du département et assurer la prestation de services. « Notre façon d'offrir des services aux patients est tellement importante », dit-elle. Anna a travaillé en étroite collaboration avec Stéphane Timothee (alors directeur associé des services hospitaliers) et Kalyani Desai, coordonnatrice des laboratoires du



Photo: Courtoisie de A. Pizzi

CUSM, pour améliorer les procédures, notamment en demandant à un stagiaire d'analyser la façon de faire du Centre pédiatrique de prélèvement.

Anna n'a que des éloges pour les membres de l'équipe de L'HME. « Ils sont très consciencieux », affirme-t-elle. La pénurie de technologistes de laboratoire a été un défi, mais elle a puisé dans son expérience pour trouver des solutions. « Dans le secteur privé, nous avons souvent l'occasion de sortir des sentiers battus. Par exemple, j'ai déjà embauché des infirmières auxiliaires pour faire des prélèvements dans des cliniques privées. Stéphane a trouvé que c'était une excellente idée qui valait la peine d'être exploitée, ce que nous avons fait à L'HME avec beaucoup de succès. »

Anna raconte qu'elle a eu la chance d'avoir de bons mentors tout au long de sa carrière. « J'ai bénéficié d'excellents conseils et de belles occasions, et j'ai envie de rendre la pareille ici. »

Les meilleurs au monde

La gestion par décision collective est l'un des points forts d'Anna. Ayant la responsabilité d'environ 300 employés sur trois sites (HRV, HGM et HME), elle met à profit les

meilleures pratiques de chacun pour améliorer les services dans l'ensemble du CUSM. « Nous cherchons tous ce qui fonctionne bien sur chaque site », précise-t-elle. Les trois superviseurs de sites, dont Johanne Lapierre à L'HME, se rapportent directement à Anna. « Je travaille étroitement avec chacun d'eux et je les guide afin qu'ils puissent prendre en charge ce qui doit être fait localement. J'ai la chance d'avoir une très bonne équipe. »

Anna est tout à fait consciente que la plupart des nouvelles recrues sont dans la vingtaine; elle dit que c'est toujours un défi d'attirer et de retenir les gens. « Nous essayons de garder les voies de communication ouvertes, de façon à savoir ce qui peut contribuer à retenir le personnel plus longtemps. La "génération Y" est très à l'aise avec la technologie et les gadgets; nous avons donc de bonnes chances d'attirer ces jeunes si notre équipement est à la fine pointe de la technologie. »

Concocter de bons p'tits plats

« J'adore cuisiner, et j'adore recevoir », affirme Anna qui n'a toutefois pas l'habitude de passer toute la journée à cuisiner. « Et j'ai plusieurs inconditionnels! » Elle donne beaucoup de crédit à son père qui lui a appris bien de choses en cuisine. Par contre, la pâtisserie ne fait pas partie de ses préférences. « C'est trop technique... ça me fait penser au travail! »

Anna aime aussi voyager, que ce soit pour des vacances bien méritées ou pour une escapade de fin de semaine. Elle adore découvrir de nouveaux endroits, et une partie de son plaisir consiste à essayer de nouveaux mets. Et la beauté de cela, c'est qu'il n'y a pas la cuisine à nettoyer!



Photo : Courtoisie de la famille Rea

Laura Rea

Par Lisa Grilli

En décembre 2009, Laura était en vacances de ski pour les Fêtes avec sa famille. Un jour lorsqu'elle skiait avec son père, la petite fille de 10 ans perd le contrôle et fonce sur un arbre tête première. Heureusement, Laura portait un casque de sécurité, ce qui lui a probablement sauvé la vie. Son père l'a trouvée inconsciente au lieu de l'accident. Transportée rapidement au bas de la piste, elle a été immédiatement dirigée vers l'Hôpital de Sainte Agathe. Le tomodensitogramme a révélé un traumatisme cérébral grave et un important traumatisme abdominal. Après une intervention chirurgicale à l'urgence, Laura a été stabilisée puis transférée au centre de traumatologie de L'HME. Dès son arrivée, des experts en traumatologie l'attendaient à la salle de réanimation. Comme elle avait besoin de soins multiples et complexes, plusieurs spécialistes ont participé à la prise en charge initiale en traumatologie et ainsi que celle de son hospitalisation. À titre de centre de traumatologie, L'HME a la responsabilité d'assurer rapidement les soins urgents spécialisés à nos patients mais surtout de soutenir et de guider les familles du patient

pendant cette période traumatisante, angoissante et pleine d'incertitudes.

Laura et sa famille ont été attentivement suivies par des équipes d'experts en traumatologie, en chirurgie, en soins infirmiers, en réadaptation et en approche psychosociale à toutes les étapes : arrivée à l'urgence, interventions chirurgicales multiples, séjour aux soins intensifs, transfert à l'unité de chirurgie/traumatologie, phase initiale de réadaptation et transfert ultérieur vers un centre de réadaptation.

Laura continue de consulter L'HME pour son suivi médical. Les spécialistes en traumatologie ont toujours hâte de la revoir, elle et sa famille si dévouée. Laura a fait de grands efforts et elle se rétablit bien.

Pour en savoir davantage sur l'histoire bouleversante de Laura et sur son message important aux ados, consultez le site www.hopitalpourenfants.com/trauma pour visionner son vidéo.