

Le Centre interdisciplinaire de la
famille Edwards pour la douleur
complexe pédiatrique

Telephone: 514-412-4448

Fax: 514-412-4341

Courriel: mchchronicpainclinic@muhc.mcgill.ca

Hôpital de Montréal
pour enfants
Centre universitaire
de santé McGill



Montreal Children's
Hospital
McGill University
Health Centre

BLOC NERVEUX PÉDIATRIQUE

**** Veuillez noter que : Ce document est uniquement destiné à l'éducation des patients et de leurs familles et ne remplace pas les conseils et les directives des professionnels de la santé directement responsables des soins aux patients. ****

QU'EST-CE QU'UN BLOC NERVEUX ?

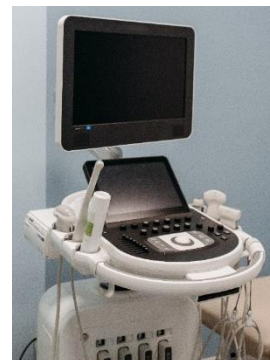
Un bloc nerveux est une injection par voie d'anesthésie locale à proximité d'un nerf responsable de la transmission de la douleur. L'injection « endort » le nerf, l'empêchant ainsi de transmettre la sensation normale et les signaux de douleur issus d'une région spécifiée du corps.

La procédure a pour but d'identifier la source de la douleur (par diagnostic) et de réduire la douleur afin que vous puissiez reprendre vos activités quotidiennes (de façon thérapeutique). Également, le bloc vous aidera à augmenter votre niveau activité physique (y compris la physiothérapie) et à diminuer votre besoin de médicaments.

COMMENT LE BLOC NERVEUX EST-IL RÉALISÉ ?

Dans le but d'identifier les sources de votre douleur, les médecins pourront avoir recours à l'appareil à ultrasons. Il s'agit d'un scanner spécial qui utilise des ondes sonores pour en faire l'imagerie des nerfs, des os et des muscles en les affichant par la suite sur l'écran.

C'est ainsi que le médecin peut localiser d'une façon précise et efficace le lieu approprié d'injection et réduire le risque de complications potentielles. Les ultrasons ne présentent aucun danger et ne vous provoqueront aucune douleur.



LA PRÉPARATION AU BLOC NERVEUX

Préparation à la maison:

- Employez des techniques personnelles ou apprises afin de réduire votre stress
- Venez à l'hôpital la veille pour votre test COVID
- Arrivez tôt, selon les directives envoyées par e-mail
- Ne portez ni bijoux, ni vernis à ongles.

Quand vous serez à l'hôpital :

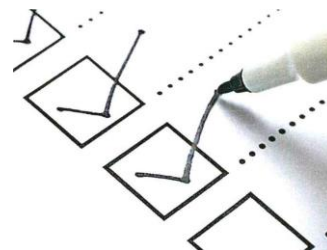
- Rendez-vous au 3e étage, B03.3103 (n'oubliez pas d'apporter votre carte de la RAMQ et celle de l'hôpital).
- Vous serez guidé vers la salle d'attente.
- Un(e) infirmier(ère) vous appellera et vous préparera à la procédure (blouse, poids, vérification du jeûne, signes vitaux et autres questions).
- Vous et vos parents rencontrerez l'équipe médicale afin de confirmer les détails du bloc, clarifier les risques et avantages potentiels et obtenir des réponses à toutes leurs questions.
- Vous (si vous avez 14 ans ou plus) ou vos parents signerez le formulaire de consentement libre et éclairé.
- Vous serez assis ou allongé sur un lit et pourrez recevoir des médicaments pour vous détendre, ce qui vous aidera à vous sentir plus à l'aise.
- Une fois prêt à débiter la procédure, un membre de l'équipe médicale vous demandera d'entrer dans la salle de procédure. Une fois dans la salle, il vous sera demandé de vous allonger sur le lit et un contrôle de base sera effectué (autocollants sur la poitrine).
- Vous pourrez bénéficier d'une sédation ou d'une anesthésie générale, en fonction de ce qui aurait été discuté avec l'équipe médicale. Généralement, on vous demandera de respirer à travers un masque pour vous aider à vous détendre et à vous endormir (d'autres options pourraient être discutées avec l'équipe médicale).

Pendant la procédure:

- Vos parents vous attendront dans la salle d'attente.

Après la procédure:

- Une fois le bloc effectué, vous vous réveillerez en salle de réveil et retrouverez vos parents.
- Il est normal de ressentir des sensations telles que :
 - Des engourdissements
 - Des pincements
 - Des sensations de chaleur
 - De la douleur au point d'injection



Après avoir quitté l'hôpital:

- Vous devez impérativement être accompagné d'un adulte responsable et être ramené chez vous en voiture.

- Vous devez respecter un certain rythme dans vos activités régulières.
- Ralentissez votre retour aux activités (en vous aidant de la physiothérapie, si nécessaire).
- Prenez les médicaments prescrits (le cas échéant).
- Retirez le pansement dans les 24 heures suivant l'injection ou s'il est souillé ou mouillé. Vous pouvez prendre une douche le soir de l'intervention.
- Soyez prudent avec la chaleur ou le froid dans les premières heures suivant l'injection, car le niveau de sensation diminué pourra causer des blessures (vous pouvez ne pas être capable de sentir la chaleur ou le froid).
- Gardez la zone injectée propre et sèche.

QUELS SONT LES EFFETS SECONDAIRES POTENTIELS À L'ISSUE DU BLOC ?

Les plus courants:

- Une augmentation temporaire de votre douleur de base pendant les premiers jours.
- De la douleur au point d'injection

Les moins fréquents:

- Sensations de douleur amplifiées d'une durée supérieure à 2 semaines
- Ecchymoses (les "bleus")
- Infection au point d'injection (rare)
- Injection accidentelle du médicament dans la circulation sanguine (très rare).
- Injection dans la mauvaise zone (très rare)
- Une réaction allergique (extrêmement rare)



À QUOI LE PATIENT DOIT-IL S'ATTENDRE APRÈS LE BLOC ?

Il est difficile de prévoir les effets du bloc, car chacun perçoit différemment la douleur. De plus, le même bloc répété à plusieurs reprises n'aura pas les mêmes résultats.

En général, il y a trois scénarios qui peuvent suivre le bloc :

- Il n'y a pas de douleur jusqu'à ce que le médicament ne fasse plus effet (quelques heures ou quelques jours). Ensuite, la douleur revient plus forte, pendant une courte période de temps (généralement 2 à 3 jours), puis elle diminue ou disparaît complètement.
- Il n'y a pas de douleur jusqu'à ce que le médicament disparaisse, mais ensuite la douleur initiale revient. Dans ce cas, le bloc peut être répété en utilisant une ou plusieurs techniques ou un ou plusieurs médicaments différents.

- La douleur ne disparaît pas du tout, signifiant donc que la douleur ne provient pas des nerfs ou de la zone qui a été injectée et que d'autres traitements seront recommandés.

QUAND AURA LIEU LE PROCHAIN RENDEZ-VOUS DE SUIVI ?

- L'infirmière vous appellera dans les 7 à 10 jours suivants pour savoir comment vous allez et, en général, le médecin vous verra dans 6 à 8 semaines.

APPELEZ L'INFIRMIÈRE CHARGÉE DES DOULEURS COMPLEXES SI :

- Le membre n'a pas retrouvé sa force dans les 12 heures.
- La douleur n'est pas contrôlée par le médicament prescrit.
- Vous avez des questions concernant le bloc nerveux ou les médicaments contre la douleur.